

# PRIX PHOTO CCFD-TERRE SOLIDAIRE

SEBASTIÃO SALGADO  
PRÉSIDENT D'HONNEUR

VOIR LE MONDE EN FACE

## GRÂCE À LA PHOTOGRAPHIE, VOIR LE MONDE EN FACE

Faire se rencontrer les engagements du CCFD-Terre Solidaire et ceux des photographes documentaires est l'objectif premier du Prix photo CCFD-Terre Solidaire. Avec cette exposition, nous souhaitons mettre à l'honneur le projet documentaire du lauréat Alessandro Cinque.

Au même titre que son action de soutien à des organisations partenaires à travers le monde au service de la souveraineté alimentaire, le CCFD-Terre Solidaire a voulu donner les moyens d'agir aux photographes. Le nombre de candidatures, plus de 480 provenant de 70 pays, et leur qualité ont démontré l'utilité et l'originalité de cette démarche.

Le travail sur le long terme, l'identification des maux de notre planète et les stratégies pour y remédier sont autant d'actions invisibles révélées par les photographes de terrain. Leur rôle est de donner à penser un monde de plus en plus complexe en faisant preuve d'une profonde empathie.

## UNE EXPOSITION POUR COMPRENDRE L'EXTRACTIVISME

L'extractivisme est un modèle économique qui repose sur l'extraction massive et l'exploitation intensive des ressources naturelles, telles que les minéraux, les hydrocarbures, les forêts, et l'eau, dans le but de répondre aux besoins économiques, industriels et énergétiques d'une société. Ce modèle est souvent associé à une vision de la croissance économique qui dépend fortement de la transformation et de la vente de ces ressources sur les marchés mondiaux.

On parle souvent d'extractivisme dans des régions défavorisées, dont les sols et sous-sols sont riches en matériaux exploitables. Cependant, cette richesse en ressources naturelles ne s'accompagne pas du bien-être des populations, qui doivent faire face à la pauvreté et aux inégalités sociales. On parle alors de "malédiction des ressources" (Acosta, 2013 ; Gilberthorpe, Hilson, 2014).



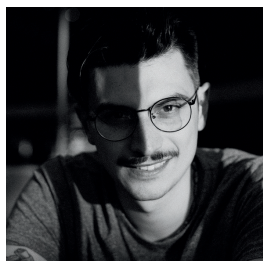
**TERRE  
SOLIDAIRE**



*Terres souillées,  
corps blessés*

## **L'IMPACT DES MINES DANS LES PAYS ANDINS**

*par Alessandro  
Cinque*



**ALESSANDRO CINQUE,**  
LAURÉAT DU GRAND PRIX PHOTO CCFD-TERRE SOLIDAIRE

Le photographe italien Alessandro Cinque témoigne à travers son projet documentaire, des conséquences environnementales, sociales et culturelles causées par l'exploitation des ressources minières dans les pays andins .

Fruit d'un voyage de six ans à la rencontre des communautés, cette série livre le récit de leurs réalités et de leurs souffrances : celles de la violation de leurs droits, de la dégradation de leurs conditions de vie et de leur santé, du délitement de leur culture et de leur identité.

Actuellement basé à Lima, Alessandro poursuit ce projet photographique, de manière documentaire et militante. Son objectif est également de sensibiliser la communauté internationale et d'encourager un dialogue sur les abus commis par les industries minières.

### **Les Andes, l'eldorado du secteur minier**

Depuis l'arrivée des conquistadors au XVI<sup>e</sup> siècle, l'Amérique latine est le théâtre de l'exploitation de ses nombreuses richesses naturelles, et notamment en minerais. Dans les années 1990, avec l'émergence du néolibéralisme, les activités extractives se sont intensifiées dans le sous-continent, attirant les investissements étrangers.

## **Pérou**

Le Pérou est le deuxième producteur mondial d'argent et de cuivre, et un important exportateur d'or. L'industrie minière représente 15 % de son PIB. Grâce à l'appui du gouvernement, de nombreuses entreprises étrangères se sont implantées dans des territoires autochtones, pour y exploiter des mines à ciel ouvert, entraînant des décennies de misère, de pauvreté et d'inégalités.

## **Bolivie**

La Bolivie regorge de ressources en minerais et en hydrocarbures. En 2006, un tournant s'opère avec le gouvernement d'Evo Morales qui décide de reprendre le contrôle des ressources du pays et de les redistribuer, en nationalisant de nombreuses mines.

La Bolivie est toujours dépendante des exploitations minières qui ne bénéficient guère à sa population. Le pays demeure l'un des plus pauvres d'Amérique latine

## **Équateur**

L'Équateur, grand exportateur de pétrole, est l'un des premiers pays à fixer des limites au modèle extractif face à la nécessité de préserver l'environnement.

En février 2022, la Cour Suprême équatorienne vote un arrêt historique. Celui-ci reconnaît, pour la première fois, le droit des peuples autochtones à donner leur consentement préalable, libre et éclairé sur la poursuite de projets miniers susceptibles d'affecter leurs terres ancestrales. Un an plus tard, le pays vote par référendum l'arrêt de l'exploitation d'un important gisement pétrolier situé dans la réserve amazonienne de Yasuni.

## **Le triangle du lithium**

Le Chili, la Bolivie et l'Argentine, surnommés le triangle du lithium, détiennent plus de 60 % des réserves mondiales de cet or blanc, très prisé par les géants de la technologie et les constructeurs de voitures électriques qui cherchent à sécuriser leurs approvisionnements. Pour opérer la transition énergétique, l'Agence Internationale de l'Énergie (AIE) estime qu'il faudra 42 fois plus de lithium d'ici 2040. Or, son extraction nécessite une quantité considérable d'eau, estimée à environ 2000 litres pour produire 1kg de lithium, ce qui aggrave la pression dans des zones déjà arides.



# CCFD-TERRE SOLIDAIRE

## 1ÈRE ONG FRANÇAISE DE SOLIDARITÉ INTERNATIONALE

---

Le CCFD-Terre Solidaire agit aux côtés des populations les plus vulnérables contre toutes les formes d'injustices, et en premier lieu, celle de souffrir de la faim. Régler le problème de la faim est un préalable à la résolution de toutes les autres injustices telles que l'accès à l'éducation, à la santé, la pauvreté...

Notre action soutient toutes les femmes et tous les hommes qui en ont besoin, sans distinction de religion ou de spiritualité.

### **Agir sur les causes plutôt que répondre à l'urgence :**

Loin des pratiques d'assistance et d'urgence, notre action passe par le soutien à des associations partenaires locales, car ce sont elles qui détiennent les solutions adaptées aux réalités de leurs territoires. Ainsi, nous ne faisons jamais "à la place de" mais "avec eux".

---

**501 ORGANISATIONS PARTENAIRES**

**72 PAYS**

**3,5 MILLIONS DE BÉNÉFICIAIRES DIRECTS**

**UN MOUVEMENT DE 7500 BÉNÉVOLES EN FRANCE**



**DÉCOUVRIR NOTRE CAMPAGNE  
CONTRE L'EXTRACTIVISME**

**[ccfd-terresolidaire.org](http://ccfd-terresolidaire.org)**

Espace contact CCFD-Terre Solidaire :



**TERRE  
SOLIDAIRE**